

Opalescence® Boost

Tooth Whitening System

Description:

Opalescence® Boost is a 38% hydrogen peroxide power bleaching gel. The distinctive syringe-to-syringe jet mixing ensures freshness for each application and exact dosing of the activator to provide the most effective product possible. One barrel contains a unique chemical activator with 1.1% fluoride and 3% potassium nitrate, which have been demonstrated to reduce caries susceptibility, lower sensitivity and improve enamel microhardness. The other barrel contains concentrated hydrogen peroxide. When mixed, Opalescence Boost is ready for use. Opalescence Boost is gluten-free.

OpalDam® is a unique, light-reflective, passively adhesive (sealing) light cured resin. Its methacrylate base is designed with sufficient strength to maintain a barrier yet is easily removed from embrasures and undercuts.

Indications:

Opalescence Boost power bleach is for in-office use only. It is used for dentist-applied bleaching of one or more teeth, parts of a tooth, and/or accelerated chairside whitening technique. Opalescence Boost is also used on non-vital teeth, including intracoronal bleaching in office.

Opalescence Boost is an alternative, conservative method for treating dark, discolored teeth (compared to crowns, veneers, etc.). This includes discolorations cause by congenital, systemic, metabolic, pharmacological, traumatic or iatrogenic factors such as dental fluorosis, jaundice, tetracycline and adult minocycline stains, porphyria, trauma and erythroblastosis fetalis.

Because restorative materials will not whiten, we recommend whitening teeth before esthetic restorative placement (wait two weeks after bleaching procedures before placing adhesive restorations). Bleaching problematic teeth to a more natural shade will optimize shade matching. Use Opalescence Boost alone or in conjunction with the dentist-supervised Opalescence Take-Home Bleaching System. Our experience shows that most treated teeth continue to whiten 12-24 hours after treatment. OpalDam is used to protect soft tissue adjacent to the teeth during in-office bleaching, microabrasion, etc.

Preliminary Procedures:

1. Remove any calculus or extrinsic stains before the bleaching appointment. This is ideally done prior to the bleaching appointment to prevent sulcular seepage at time of OpalDam application and bleaching treatment.
2. Determine and record shade before bleaching.
3. **WARNING: Shield patient's and clinician's eyes with protective eyewear with side shields during mixing and applying.**
4. Place Ultradent IsoBlock (Fig. 3).

Isolation:

Isolate teeth to be bleached with OpalDam light cured resin (Fig. 1) or with conventional rubber dam (we recommend powder-free DermaDam®) used with OraSeal® Caulking for maximum rubber dam seal. If bleaching only one or a few teeth, OpalDam is the gingival barrier of choice.

1. Isolation Procedure Using OpalDam:

- a. Remove luer lock cap and attach a disposable Micro 20 gauge tip securely onto OpalDam syringe.
- b. Place self-supporting plastic cheek retractors. Completely rinse and air dry teeth, paying special attention to the gingival third.

Note: When isolating the mandibular arch, prevent saliva from flowing through embrasures of anterior teeth by using saliva ejector and cotton rolls in the sublingual region. Express the OpalDam through the embrasures, onto cingulum, and on adjacent gingiva. Light cure.

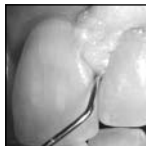


Fig. 1 Express OpalDam resin to build a 4-6mm by 1.5-2mm thick strip onto gingiva. Lap approximately 0.5mm onto enamel.

- c. Express OpalDam resin to build a 4-6mm by 1.5-2mm thick strip onto gingiva. Lap approximately 0.5mm onto enamel. If excess resin flows onto enamel, "tack" area for 5 seconds with curing light and use a hand instrument to trim back excess. Extend resin beyond the last tooth to be bleached. Where open embrasure(s) exist, express resin through the opening onto lingual, filling embrasure space completely. This will protect interdental papilla and lingual gingival tissue. Resin buttons extending through gingival embrasures add retention to OpalDam barrier.
- d. After resin barrier is applied, cure resin with a quality curing light 20 seconds (Fig. 2).



Fig. 2 Cure resin with a quality curing light 20 seconds.

- Clean teeth with prophyl paste to remove any excess resin film. Use caution not to dislodge cured OpalDam barrier.
- e. OpalDam works nicely for full arch bleaching. Place a tongue/bite block (we recommend IsoBlock - Fig. 3.) in molar region and instruct patient to hold it in place with gentle but firm biting pressure. Place cotton rolls into vestibule.

2. Alternative Isolation Procedure Using Rubber Dam:

- a. For safety, ligate rubber dam clamps with floss. Place appropriate clamps, bilaterally, one tooth posterior to teeth being whitened.
- b. Punch holes and position rubber dam over clamps and teeth.
- c. Before attaching rubber dam onto frame, extrude an even bead (~2-3mm wide) of OraSeal Caulking along contours of free gingiva, including interproximal areas, to develop a seal.
- d. Attach rubber dam to frame. Using a rubber dam instrument or an Ultradent® Slide Packer and air, invert rubber dam border around teeth for maximum tooth exposure and optimum rubber dam seal. Check rubber dam for tears or areas of possible leakage.



Fig. 3 Place Ultradent's IsoBlock.

Application of Opalescence Boost:

1. Allow contents of syringe to come to room temperature before mixing the two chemicals together. To activate, press chemical from the red syringe to the clear syringe with thumbs. Mix activator with bleaching agent by quickly and forcefully pressing clear plunger into middle clear barrel. This will rupture the internal plunger membrane which will allow mixing the activator and bleaching agent. Reverse action and mix a minimum of 25 times rapidly (12-13 each direction/side). Press mixed chemical into red syringe. Remove clear syringe and dispose. Twist Micro 20g FX tip onto red syringe. Mixed Opalescence Boost expires ten (10) days refrigerated, after activation.



Fig. 4 Activate by pressing plunger 12-13 times each direction/side. Finish with total contents in red syringe. Remove clear syringe and dispose. Twist tip firmly onto red syringe.

2. Check material flow on a cotton gauze or mixing pad to ensure evenness of flow before using intraorally. If resistance is felt, DO NOT proceed. Attach a new tip and test again before application.
3. Apply Opalescence Boost 0.5 to 1.0mm thick layer (Fig.5). Place the gel on the labial surfaces. Extend slightly onto incisal/occlusal edges.
4. For optimum effectiveness stir/agitate every 5 minutes.
5. Applications typically last between 10-20 minutes. Prior to rinsing, remove Opalescence Boost from teeth using surgical suction only (Fig. 6). To prevent Opalescence Boost from splattering onto soft tissues, DO NOT use water during initial suction. Ultradent recommends using a Luer Vacuum adapter with SurgiTip™. Reapply Opalescence Boost (Steps 3-5) three to four times, or until desired results are achieved. Do not exceed six applications of Opalescence Boost in one visit. After all visible gel is removed, follow with thorough rinse directing water towards incisal edge, and high-volume suction. Air dry teeth. Use caution to not dislodge resin barrier.
6. Evaluate the shade change after each application. The total procedure typically lasts approximately 60 minutes. If additional whitening is desired, and no significant tooth sensitivity is observed, schedule patient for repeat treatment at least 3 days following the treatment.

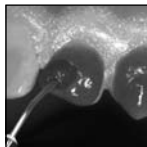


Fig. 5 Apply Opalescence Boost 0.5 to 1.0mm thick layer. Place the gel on the labial surfaces. Extend slightly onto incisal/occlusal edge.

Cleanup:

1. For OpalDam:

- After thoroughly vacuuming off whitening gel (Fig. 6), rinse teeth with air/water syringe and vacuum (Fig. 7).
Lift OpalDam barrier from surface using an explorer or instrument. All or large pieces will usually lift off at one time.
- Remove OpalDam interproximally using explorer and/or floss. Rinse interproximally with firm air/water spray.

2. For Rubber Dam:

- After thoroughly vacuuming off whitening gel, rinse teeth with air/water syringe and vacuum. Remove clamps and rubber dam.
- Remove bulk of OraSeal with a spatula. Remove residual by rinsing while using a soft toothbrush and vacuum.
A firm air/water rinse and dental floss may be necessary interproximally.

Notes:

- Opalescence Boost may be used in conjunction with the take-home, 10, 15, 20, and 35% carbamide peroxide Opalescence® Tooth Whitening Gel or Opalescence® Freshwhite™ Supreme to complete the whitening treatment. Usually 2-4 night's treatment is sufficient. Wait 24 hours after in-office procedure before starting patient on dentist-supervised home bleaching materials.
- Should patient experience post-op sensitivity, dentist can prescribe UltraEZ® potassium nitrate gel in a tray one hour per day until condition subsides.
- Opalescence Boost is neutral pH (7.0). Other power bleaching gels are usually acidic and require difficult, messy chairside mixing.
- Etching before bleaching does not potentiate the bleaching process and is not recommended with Opalescence Boost. Opalescence Boost is not dependent upon opening the "enamel pores" with acid.

Nonvital Teeth:

- Open lingual access to pulp chamber and remove all composite, base material, and gutta percha 2-3mm apical to the CEJ. Place a glass ionomer base 1mm thick to ensure a barrier between the "sealed" root canal and bleaching gel.
- Follow "Isolation" instructions above for OpalDam technique.
- Apply OpalDam resin to both the labial and lingual gingiva of the dry, nonvital tooth, extending about 0.5mm onto tooth. Light cure 20 seconds.
- Express Opalescence Boost into the opened pulp chamber and onto the labial surface. After 10 minutes, remove Opalescence Boost from teeth using suction only. Follow with a thorough rinse and high-volume suction. Air dry teeth. Use caution not to dislodge resin barrier.
Note: Use Opalescence® Endo for "walking" type treatment with non-vital teeth.
- Repeat steps 1-4 until desired results are achieved. If significant results are not achieved in 20-30 minutes (total time per tooth), discontinue.
- When desired color is reached, follow "Cleanup" procedure as previously instructed. Note: If pulp chamber is left open for continued tray-delivered bleaching, instruct patient to remove cotton pellet, express gel into the open chamber, then place a filled tray. Instruct patient to insert a new cotton pellet following tray bleaching procedure. Do not treat patient for restorative composite until two weeks after bleaching is completed.

Single- or Partial-Tooth Bleaching:

- The recommended barrier technique for single tooth bleaching is "Isolation Procedure Using OpalDam". The rubber dam technique may be used if desired.
- Apply Opalescence Boost to discolored or stained tooth (or part of tooth), according to directions above.
- Repeat procedure until desired results are achieved.
- "Clean up" as instructed in previous section.

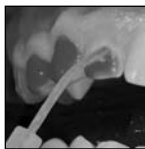


Fig. 6 Remove Opalescence Boost using suction with UltraDent's SurgiTip or using a surgical aspiration tip.



Fig. 7 Rinse thoroughly directing water toward high-volume suction.

Warnings/Precautions:

- WARNING: Clinician and patient must wear protective eyewear with side shields during mixing and applying!**
- Do not mix chemicals in syringe when cold. The product is thicker when cold and the force required to mix can break the syringe.
- Check material flow on an inert surface (i.e. mixing pad) to ensure evenness of flow before using intraorally. If resistance is felt, DO NOT proceed. Attach a new tip and test again before using on patient.
- After mixing, Opalescence Boost is good for 10 days refrigerated. After 10 days, discard using proper disposal methods as syringe may develop pressure. Materials should be diluted with water and disposed down a drain or toilet followed by a few liters/quarts of additional water. DO NOT discard to garbage cans containing burnable material such as paper, cardboard, rubber, leather, cotton and the like as spontaneous combustion can result. Additionally do not bring this strong peroxide into contact with such flammable materials during application as combustion may occur.
- Wear protective gloves and eye covering when handling this product! Hydrogen peroxide is a strong oxidizing agent and can cause burns to soft tissues (i.e. gingiva/lips). Keep isolated to area of treatment. Vacuum gel off teeth before rinsing with water to prevent splattering.
- Gingival and general oral health should be confirmed before treatment.
- Although there is no evidence to the contrary, because of safety precautions, DO NOT use Opalescence Boost on patients who are pregnant.
- Opalescence Boost is contraindicated for patients with known allergy or chemical sensitivity to peroxides or glycols.
- Restorations should be water-tight, and all exposed sensitive dentin should be covered. If areas are sensitive or potentially so, treat with proper restoration, dentin bonding agent, etc.
- Larger recurring bubbles in Opalescence Boost may indicate leakage of peroxide gel onto gingiva or presence of organic debris. Vacuum off gel, wash, dry, and inspect. If leakage appears to be the problem, use ViscoStat Clear on gingiva to eliminate sulcular fluid and to increase adhesion and seal of OpalDam resin. Once ViscoStat Clear has been thoroughly rinsed from area, apply OpalDam.
- Areas of hypocalcification, clinically not visible, occasionally exist. Because of mineralization differences, these areas will whiten faster than normal enamel and will become more visible during bleaching. Continue bleaching until remaining tooth surface more closely blends with hypocalcified area (additional blending usually occurs later during normal rehydration following completion of bleaching). Additional appointments and/or dentist-supervised tray bleaching may be required. Re-evaluate in two weeks when color has stabilized.
- Determine and understand patients' expectations before beginning treatment. Inform patients that existing restorations, crowns, and bridges do not lighten. Inform patients that because of unforeseen factors or enamel variations, some teeth may not meet desired expectations.
- Caution should be used to prevent transfer of Opalescence Boost gel to adjacent tissue(s) from inadvertent contact from gloved finger, vacuum tip(s), etc. Affected tissues should immediately be rinsed thoroughly clean with water.
- Clinician should wait two weeks following the bleaching procedure before matching restorations to tooth shade to ensure stabilization of color and to ensure all peroxide has leached from the enamel and/or dentin. Residual peroxide (oxygen) in the tooth will prevent adequate bonding.
- Monitor patients' bleaching progress during procedure and with take-home gel to prevent over-bleaching and/or excess enamel translucency.
- Some enamel stains do NOT respond to bleaching. Inform your patient of this possibility before treatment. Opalustre® microabrasion slurry may be used on surface stains that do not bleach.
- Opalescence Boost is supplied in preloaded syringes. Material is NOT to be injected. When empty, dispose of syringes properly. Avoid disposing of syringes in receptacles containing combustible products. Strong peroxides can initiate combustion.
- Do not use OpalDam on patients with known sensitivity to resins. If dermatitis, rash or any other allergic reaction develops, wash area with water and refer patient to a physician.
- Partially used syringes may be cleaned and disinfected between patients. Use Ultradent® Syringe Covers sealed with the Ultradent Impulse Sealer for a protective barrier against cross-contamination.
- Do not anesthetize teeth for in-office bleaching.

Descripción:

Opalescence Boost es un gel blanqueador de alto poder, de peróxido de hidrógeno al 38%.

El distintivo sistema de mezcla entre jeringas asegura producto fresco para cada aplicación y una dosificación exacta del activador para proporcionar un producto que sea lo más efectivo posible. Uno de los símbolos contiene un activador exclusivo con 1,1% de flúor y 3% de nitrato de potasio, que han demostrado reducir la susceptibilidad a las caries, disminuir la sensibilidad y mejorar la microdureza del esmalte. El otro contiene peróxido de hidrógeno concentrado. Al mezclarlos, Opalescence Boost está listo para ser utilizado. Opalescence Boost no contiene gluten.

OpalDam es una resina de fotocurado exclusiva, reflectora de luz y pasivamente adhesiva (selladora). Con base de metacrilato, ha sido diseñada con suficiente fuerza como para mantener una barrera y permitir al mismo tiempo una fácil remoción de zonas retentivas.

Indicaciones:

El blanqueador de alto poder Opalescence Boost es para uso exclusivo en el consultorio. El profesional puede aplicarlo en uno o más dientes, en partes de un solo diente y/o para tratamiento acelerado de arcadas completas. Opalescence Boost puede utilizarse también en dientes no vitales, incluyendo blanqueamiento intracoronario en el consultorio. Opalescence Boost es una alternativa conservadora para tratar dientes oscuros o decolorados si se compara con coronas, carillas, etc. Ello incluye decoloraciones causadas por factores congénitos, sistémicos, metabólicos, farmacológicos, traumáticos o iatrogénicos como ser manchas por fluorosis dental, ictericia, tetraciclina, minociclina adulta, porfiria, traumas y eritroblastosis fetal.

Como las restauraciones no pueden ser blanqueadas, recomendamos efectuar el blanqueamiento antes de colocar restauraciones estéticas (espere 2 semanas después de efectuado el blanqueamiento antes de colocar restauraciones adhesivas).

Blanquear un diente problemático a un tono más natural optimizará la homologación de tonalidades. Utilice Opalescence Boost solo o combinándolo con el Sistema Opalescence Domiciliario. Nuestra experiencia demuestra que la mayor parte de los dientes tratados continúan blanqueando unas 12 a 24 horas después de culminado el tratamiento.

OpalDam se utiliza para proteger los tejidos blandos adyacentes a los dientes durante el blanqueamiento o microabrasiones, etc.

Procedimiento Preliminar:

1. Remueva sarro y manchas extrínsecas de los dientes antes de la sesión de blanqueamiento. Es ideal efectuarlo días antes para evitar el exceso de fluido gingival al momento de colocar OpalDam y efectuar el tratamiento blanqueador.
2. Determine y tome nota del tono antes de efectuar el blanqueamiento.
3. **ADVERTENCIA: Proteja los ojos del dentista y del paciente con lentes que tengan cobertura lateral durante la mezcla y la colocación del producto.**
4. Coloque un IsoBlock de Ultradent (Fig. 3).

Aislación:

Aíse los dientes a tratar utilizando la resina OpalDam de fotocurado (Fig. 1) o goma dique convencional (recomendamos DermaDam libre de talco) utilizado con OraSeal Caulking para lograr un sello seguro. Si se va a blanquear uno o pocos dientes, OpalDam es la mejor opción.

1. Procedimiento de Aislación con OpalDam:

- a) Remueva la tapa y enrosque firmemente una punta descartable Micro calibre 20 en la jeringa de OpalDam.
- b) Coloque retractor de mejilla. Enjuague y seque los dientes completamente con aire, prestando especial atención al tercio gingival.

Nota: Al aislar la arcada, evite que la saliva fluya a través de espacios de dientes anteriores utilizando eyectores y rollos de algodón en la región sublingual. Coloque OpalDam a través de zonas retentivas, sobre las papilas y encía adyacente. Fotocure.

- c) Coloque la resina OpalDam para generar una protección de 4-6 mm de ancho por 1.5-2mm de espesor sobre la encía. Dispénsela de modo que cubra unos 0.5mm de esmalte. Si coloca resina en exceso, fotocure levemente durante 5 segundos con lámpara de fotocurado y luego recubra suavemente los excesos con un instrumento de mano. Extienda la resina más allá del último diente a ser blanqueado. En espacios retentivos abiertos, dispense resina a través de la abertura hacia lingual, rellenanando completamente el espacio. Esto protegerá las papilas y el tejido gingival por palatino / lingual. Los botones de resina que se extienden a través de las retenciones gingivales incrementan la retención de la barrera de OpalDam.

- d) Después de colocar la barrera de resina, fotocure con una luz de calidad durante 20 segundos por ancho de guía. (Fig. 2) Limpie los dientes con pasta de profilaxis para remover cualquier exceso de película de resina, pero tenga cuidado de no aflojar la barrera de OpalDam fotocurada.

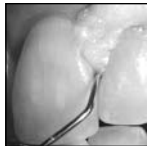


Fig. 1 Coloque resina OpalDam para generar una capa de 4-6mm de ancho por 1.5-2mm de espesor sobre la encía. Colóquela de modo que cubra unos 0.5 mm de esmalte.

- e) OpalDam funciona perfectamente en blanqueamientos de arcada completa. Coloque un mordillo con resina suave Isoblock, Fig. 3) en la región molar e instruya al paciente para que lo mantenga en posición mordiendo con presión suave pero constante. Coloque rollos de algodón por vestibular.
2. **Procedimiento de Aislación alternativo utilizando Goma Dique**
 - a) Por seguridad, ligue la goma dique con seda dental. Coloque los clamps apropiados, bilateralmente, hasta un diente más allá del último diente a ser blanqueado.
 - b) Perfore y posicione la goma dique sobre los clamps y los dientes.
 - c) Antes de colocar la goma dique en el arco, coloque una capa homogénea (aprox. 2-3 mm de ancho) de OraSeal Caulking a lo largo de los contornos de la encía, incluyendo zonas interproximales, para generar un sello.
 - d) Coloque la goma dique en el arco. Utilizando un instrumento de goma dique o un Empacador Deslizante de Ultradent y aire, invierta el borde de la goma dique alrededor de los dientes para maximizar la exposición coronal y obtener un sello óptimo. Revise la goma dique - que no haya roturas o zonas propensas a filtraciones.

Aplicación de Opalescence Boost:

1. Permita que el contenido de las jeringas se encuentre a temperatura ambiente antes de mezclar ambos químicos entre sí. Para activar, presione con los pulgares el contenido de la jeringa roja hacia la clara. Mezcle el activador con el agente blanqueador apretando rápida y fuertemente el émbolo claro hacia el cilindro claro que se encuentra en el medio hasta encastrar entre sí los extremos redondeados de los émbolos. Esto romperá la membrana interna del émbolo y permitirá mezclar el activador y el agente blanqueador. Revierta la acción y mezcle rápidamente como mínimo unas 25 veces (12-13 en cada dirección / hacia cada lado). Al finalizar, presione el producto mezclado dentro de la jeringa roja. Descarte la jeringa transparente. Enrosque una punta Micro FX calibre 20 en la jeringa roja. Una vez mezclado y activado, Opalescence Boost tiene una vida útil de diez (10) días si se encuentra refrigerado.
2. Controle el flujo sobre una gasa o loseta para asegurar que sea homogéneo antes de utilizar intraoralmente. Si nota resistencia NO proceda. Cambie la punta y compruebe nuevamente antes de aplicar.
3. Coloque Opalescence Boost sobre las caras vestibulares en una capa de 0.5 a 1mm de espesor (Fig. 5). Extiéndalo levemente sobre los bordes incisales y oclusales.
4. Para lograr efectividad óptima, revuélvalo cada 5 minutos (con la misma punta).
5. Las aplicaciones normales son de 10 a 20 minutos. Antes de enjuagar, aspire Opalescence Boost de los dientes utilizando exclusivamente succión quirúrgica (Fig. 6). Para evitar salpicaduras de Opalescence Boost sobre los tejidos blandos, NO UTILICE agua durante la succión inicial. Ultradent recomienda utilizar el adaptador Luer Vacuum con la punta SurgiTip . Vuelva a aplicar Opalescence Boost (pasos 3-5) de tres a cuatro veces, o hasta que se hayan logrado los resultados deseados. No efectúe más de 6 aplicaciones de Opalescence Boost en la misma consulta. Una vez aspirado todo el gel visible, continúe con un enjuague a conciencia dirigiendo el agua hacia el borde incisal y utilizando succión de alta potencia. Seque los dientes. Tenga cuidado de no aflojar la barrera de resina.
6. Evalúe el cambio de color después de cada aplicación. El procedimiento típico toma aproximadamente 60 minutos. De requeriéndose blanqueamiento adicional, y si no se ha notado sensibilidad significativa, cite al paciente para repetir el tratamiento por lo menos 3 días después de efectuado el tratamiento.

Limpieza:

1. Para OpalDam:

- a. Después de aspirar totalmente el gel blanqueador (Fig. 6), enjuague los dientes con spray de agua y aspiración (Fig. 7). Levante la barrera de OpalDam de la superficie utilizando un explorador o un instrumento. Generalmente es posible levantar todo o porciones grandes de una sola vez.

- b. Para la remoción interproximal utilice un explorador y/o seda dental. Luego enjuague a fondo con la jeringa triple (spray firme).

2. Para Goma Dique:

- a. Después de aspirar a fondo el gel blanqueador, enjuague los dientes con la jeringa triple y aspire. Remueva los clamps y la goma dique.

- b. Remueva las porciones espesas de OraSeal con una espátula. Remueva los residuos enjuagando mientras utiliza un cepillo de dientes suave y aspiración.



Fig. 2 Fotocure la resina con una lámpara de calidad, 20 segundos por arco de guía.



Fig. 3 Coloque un Isoblock de Ultradent.



Fig. 4 Active presionando rápida y fuertemente el émbolo de la jeringa clara hacia el cilindro claro que se encuentra dentro. Active presionando los émbolos 20 veces en cada dirección / lado. Termine con todo el contenido en la jeringa roja. Retire la jeringa clara y descarte. Enrosque firmemente la punta en la jeringa roja.

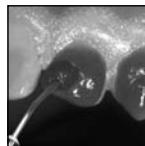


Fig. 5 Aplique Opalescence Boost en una capa de 0.5 a 1.0mm de espesor. Coloque el gel sobre las superficies labiales. Extiéndalo levemente sobre bordes incisales y oclusales.

- Revisar la zona interproximal por si quedan residuos. Utilice un spray firme de la jeringa triple y seda dental para remover residuos de la zona interproximal.

Notas:

- Opalescence Boost puede utilizarse en combinación con las versiones domiciliarias del gel de Blanqueamiento Dental Opalescence al 10, 15, 20 y 35% de peróxido de carbamida, o con Opalescence Treswhite Supreme para completar el tratamiento blanqueador. Generalmente alcanza con 2-4 noches. El paciente debe esperar 24 horas después del procedimiento en el consultorio para comenzar con el blanqueamiento domiciliario.
- Si el paciente manifiesta sensibilidad post-operatoria, prescribale el uso del gel de nitrato de potasio UltraEZ en una cubeta durante una hora diaria hasta que la condición mejore.
- Opalescence Boost tiene pH neutro (7.0). Otros geles de blanqueamiento rápido son generalmente ácidos y requieren de mezclas complicadas en el consultorio.
- Grabar los dientes antes de blanquearlos no potencia el proceso y no se recomienda con Opalescence Boost. Opalescence Boost no depende de la apertura de los "poros del esmalte" con ácido.

Dientes No Vitales:

- Abra el acceso lingual a la cámara pulpar y remueva todo el material restaurador, material de base y gutapercha hasta 2-3mm hacia apical de la unión amelocementaria. Coloque una base de vidrio ionómero de 1 mm de espesor para asegurar una barrera entre el conducto "sellado" y el gel blanqueador.
- Siga las instrucciones de la técnica "Aislación con OpalDam" de arriba.
- Aplique la resina OpalDam sobre la superficie labial y lingual de la encía del diente no vital secado bien a fondo, extendiéndose unos 0.5mm sobre el diente. Fotocure 20 segundos.
- Coloque Opalescence Boost dentro de la cámara pulpar abierta y sobre la superficie vestibular. Después de 10 minutos, retire Opalescence Boost de los dientes utilizando solamente succión. Continúe con un enjuague a fondo y aspiración de alta potencia. Seque los dientes con aire. Cuide de no remover la barrera de OpalDam.

Nota: Para tratamientos "ambulatorios" de dientes no vitales, utilice Opalescence Endo.

- Repita los pasos 1 a 4 hasta lograr los resultados deseados. De no lograrse resultados significativos en 20-30 minutos (tiempo total por diente), no siga.
- Cuando se logró el color deseado, utilice el procedimiento de "Limpieza" indicado previamente. Nota: Si la cámara pulpar se dejó abierta para continuar con blanqueamiento en cubeta, instruya al paciente sobre la remoción de la torunda de algodón, la colocación del gel en la cámara pulpar abierta, y la colocación de la cubeta con gel. Indique al paciente que inserte una nueva torunda de algodón después de cada sesión de blanqueamiento con cubeta. No cite al paciente para colocación de restauraciones de resina hasta 2 semanas después de completado el blanqueamiento.

Blanqueamiento Parcial o Total de Un Diente:

- La técnica de aislación recomendada como barrera para blanqueamiento de un sólo diente es "Procedimiento de Aislación Utilizando OpalDam" . Si se desea, puede utilizarse la técnica con goma dique.
- Aplique Opalescence Boost al diente decolorado o manchado (o a parte del diente) de acuerdo a las instrucciones de arriba.
- Repita el procedimiento hasta que logre los resultados deseados.
- Limpie como se instruye en la sección anterior bajo "Limpieza".

Advertencias / Precauciones:

- ADVERTENCIA: ¡ El profesional y el paciente deben utilizar lentes protectores con cobertura lateral durante la mezcla y la colocación !**
- No mezcle el contenido químico de las jeringas mientras esté frío. El producto es más espeso si está frío y la fuerza necesaria para mezclarlo puede romper la jeringa.
- Después de mezclado, Opalescence Boost tendrá una vida útil de 10 días si se mantiene refrigerado. Después de 10 días, descarte utilizando los métodos apropiados pues la jeringa puede desarrollar presión. Los materiales deberán ser diluidos en agua y descartados por el drenaje o el inodoro seguido de unos cuantos litros de agua adicional. **NO DESCARTE** en papeleras conteniendo materiales inflamables como ser papel, cartón, goma, cuero, algodón o similares, ya que puede causar una combustión espontánea. Además, no ponga este peróxido fuerte en contacto con este tipo de materiales inflamables durante su aplicación, ya que puede causar combustión.
- ¡Utilice guantes protectores y protección ocular cuando maneje este producto! El peróxido de hidrógeno es un agente oxidante fuerte y puede causar quemaduras en los tejidos blandos (por ej. encía / labios). Manténgalo limitado a la zona de tratamiento. aspire el gel de los dientes antes de enjuagarlo con agua para evitar salpicaduras.

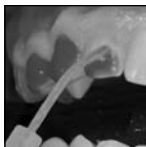



Fig. 6 Remueve Opalescence Boost utilizando aspiración con la punta SurgiTip de Ultradent al utilizando una punta de aspiración quirúrgica.



Fig. 7 Enjuague a fondo, dirigiendo el agua hacia el sistema de aspiración de alta potencia.


5. Antes del tratamiento debe confirmarse la buena salud de la encía y la buena salud oral en general.
6. A pesar de que no hay evidencias que ameriten esta indicación, debido a precauciones de seguridad, NO UTILICE Opalescence Boost en pacientes embarazadas.
7. Opalescence Boost está contraindicado en pacientes con alergias conocidas o sensibilidad química a peróxidos o glicoles.
8. Las restauraciones no deberían tener microfiltraciones y toda la dentina expuesta (sensible) debería cubrirse. Si hay áreas sensibles o potencialmente sensibles, efectúe la restauración pertinente, protéjalas con adhesivo dentinario, etc.
9. Las burbujas recurrentes en Opalescence Boost pueden indicar filtración del gel de peróxido hacia la encía o presencia de residuos orgánicos. Aspire el gel, lave, seque e inspeccione. Si el problema es una filtración, utilice ViscoStat Clear sobre la encía para eliminar el fluido sulcular y para incrementar la adhesión y el sello de la resina OpalDam.
10. Ocasionalmente existen áreas de hipocalcificaciones que no eran clínicamente visibles. Debido a diferencias de mineralización, estas zonas blanquearán más rápido que el esmalte normal y se harán más visibles durante el blanqueamiento. Continúe blanqueando hasta que el resto del esmalte homologue ese color de manera más cercana (por lo general, durante la rehidratación normal posterior al blanqueamiento, la homologación se vuelve más completa). Puede ser necesario llevar a cabo más citas y/o blanqueamiento en cubeta. Evalúe nuevamente dos semanas después, cuando el color se haya estabilizado.
11. Determine y entienda las expectativas del paciente antes de comenzar el tratamiento. Informe a los pacientes que las restauraciones existentes, coronas y puentes no blanquearán. Informe al paciente que debido a factores inesperados o variaciones en el esmalte, algunos dientes pueden no alcanzar las expectativas esperadas.
12. Debe emplearse precaución para evitar la transferencia de gel de Opalescence Boost a tejido(s) adyacente(s) a través del contacto inadvertido con dedos enguantados, puntas de evacuación, etc. Los tejidos afectados deberán enjuagarse a fondo con bastante agua.
13. El profesional debería esperar dos semanas después del blanqueamiento para efectuar tomas del color de los dientes. La estabilización del color toma 2 semanas y es lo que toma para que no queden residuos de peróxido en esmalte y/o dentina. Los residuos de peróxido (oxígeno) en el diente evitarían una adhesión adecuada.
14. Controle el progreso del blanqueamiento durante este procedimiento o con el gel domiciliario para evitar blanquear demasiado y/o transparencias excesivas del esmalte.
15. Algunas manchas del esmalte NO responden al blanqueamiento. Informe a su paciente de que existe esta posibilidad antes del tratamiento. La pasta de microabrasión Opalustre puede utilizarse sobre manchas superficiales que no sean susceptibles de ser blanqueadas.
16. Opalescence Boost se entrega en jeringas predosificadas. El material NO es para ser inyectado. Una vez vacías, descártelas correctamente. Evite descartarlas en recipientes que contengan productos combustibles. Los peróxidos fuertes pueden iniciar una combustión.
17. No utilice OpalDam en pacientes con sensibilidad conocida a las resinas. De surgir dermatitis, erupciones cutáneas o cualquier otra reacción alérgica, lave la zona con agua y envíe al paciente al médico.
18. Las jeringas utilizadas parcialmente deben ser higienizadas y desinfectadas entre pacientes. Utilice los Protectores para Jeringas Ultradent selladas con el Sellador Impulse de Ultradent como barrera protectora contra la contaminación cruzada.
19. No anestesia los dientes para blanqueamientos en consultorio.

Legend:	Legenda:	Υπόμνημα	범례
Legend:	Legenda:	Условные сокращения	圖解
Legende:	Teckenförklaring:	Legenda	คำอธิบายภาพ
Legende:	Forklaring:	Açıklamalar	說明
Legenda:	Merkkien selitykset:		


	Use by date Verfalldatum A utiliser avant le Uiterste gebruiksdatum Non riutilizzare	Use antes de la fecha de expiración Utilize por data Förbrukningsdatum Användes inden Viimeinen käyttöajankohta	Χρησιμοποίηση έως Срок годности Użyć do daty Son kullanim tarihi	날짜별로 사용하십시오 使用截止日 ใช้ภายในวันที่ 有効期限内にお使いください。
---	--	---	---	--

	Do not reuse Nicht wiederverwenden Ne pas réutiliser Niet opnieuw gebruiken Non riutilizzare	No vuelva a usar Não reutilize Får ej återanvändas Må ikke genbruges Ei saa käyttää uudelleen	Μην επαναχρησιμοποιείτε Повторно не использовать Nie używać ponownie Tek kullanimiktir	제사용하지 마십시오 勿重新使用 ห้ามนำไปใช้ใหม่ 再使用はできません。
---	--	---	---	--

REF	Catalog Number Katalognummer Número de catalogue Catalognummer Katalognummer Numero di catalogo	Número de Catálogo Número de catálogo Katalognummer Katalognummer Luettelonumero	Αριθμός καταλόγου Номер в каталоге Numer katalogowy Katalog Numarasi	카탈로그번호 产品目录编号 หมายเลขแคตตาล็อก カタログ番号
------------	--	--	---	--

	See instructions Siehe Anleitung Voir le mode d'emploi Zie gebruiksaanwijzingen Vedere le istruzioni	Vea las Instrucciones Ver instruções Se bruksanvisning Se vejledningen Lue käyttöohjeet	Δείτε τις οδηγίες Смотрите инструкции Patrz Instrukcja Talimatlara bakınız	지시사항을 확인하십시오 参阅说明 โปรดดูขั้นตอนการใช้ 使用説明をご覧ください。
--	--	---	---	---

LOT	Batch Code Liefercode Code de lot Partijcode Codice del lotto	Código del Lote Código do lote Batchkod Batchcode Eräkoodi	Κωδικός παρτίδας Код партии Kod serii Seri Kodu	배치코드 批号 รหัสแบ็ช バッチ コード
------------	---	--	--	-----------------------------------

	Recommended Storage Temperature Bei °C lagern Température de stockage recommandée Aanbevelen bewaarstemperatuur Temperatura di conservazione suggerita Temperatura de Almacenamiento Recomendada Temperatura de armarzenamiento recomendada Rekommenderad förvaringstemperatur	Anbefalet opbevaringstemperatur Suositeltava säilytyslämpötila Συνιστάμενη θερμοκρασία αποθήκευσης Рекомендуемая температура хранения Zalecana temperatura przechowywania Tavsiye edilen Saklama Sıcaklığı	권장 보관온도 建议室温储存 อุณหภูมิการจดเก็บที่แนะนำ 推奨保管温度
--	---	---	--



Toxic
Giftig
Toxique
Giftig
Tossico

Tóxico
Tóxico
Giftigt
Toksisk
Myrkyllinen

Giftig
Τοξικό
Токсично
Toksyczny
Toksik

유독성
有毒
พิษภัย
毒物



Oxidizer
Oxydationsmittel
Oxydant
Oxidatiemiddel
Pericoloso

Oxidante
Oxidante
Oxiderare
Oxidator
hapetin

Skadelig
Οξειδωτικό
Окислитель
Utleniacz
Oksitleyici

산화제
氧化剂
산화물
酸化性物質



Corrosive
Ätzend
Corrosif
Corrosief

Corrosivo
Corrosivo
Corrosivo
Korrosivt
Ætsende

Syövyttävä
Estende
Δαφνотικό
Коррозивный
Związek korodujący

Çürütücü
부식성
易腐蝕
กัดกร่อน
腐食性



Harmful
Gesundheitsschädlich
Nocif
Schadelijk
Dañino

Nocivo
Skadligt
Skadeligt
haitallinen
Βλαβερές

Вредно
Szkodliwy
Zararlıdır
유해한
有害

有害物

Refrigeration Required.



For professional use only.

Keep out of reach of children.

For immediate reorder and/or complete descriptions of Ultradent's product line,
refer to Ultradent's catalog or call Toll Free 1-800-552-5512.

Outside U.S. call (801) 572-4200

or visit www.ultradent.com.

© Copyright 2007 Ultradent Products, Inc. All Rights Reserved. All rights reserved.

U.S. Patent Numbers: 5,858,332; 6,503,484 and 6,746,664.

Australian Patent No. 2002355418.

Other U.S. and Intn'l Patents Granted and Pending.